

Klucz do oznaczania podrodzin larw

1. Żuwaczek brak. Szczęki w części wierzchołkowej wcięte od środka (rys. 152). Głaszczek osadzony grzbietowo *Leptogasterinae*, str. 84.
- Żuwaczki występują. Szczęki bez wcięcia od środka 2.
2. Szczęki bez wcięć bocznych, głaszczek ustawiony na ich spodniej stronie (rys. 127) *Asilinae*, str. 79.
- Szczęki zwykle z wcięciami lub głaszczek ustawiony na ich stronie grzbietowej, we wcięciu 3.
3. Szczęki na końcu wcięte, głaszczek ustawiony bocznie *Laphriinae*, str. 84.
- Szczęki bez wcięć na końcu, głaszczek ustawiony grzbietowo w zatoce szczęki (rys. 138—140) *Dasympogoninae*, str. 82.

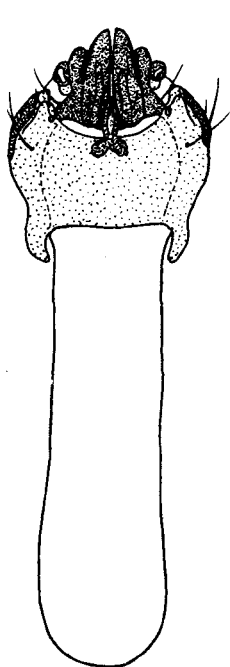
Podrodzina: *Asilinae*

Stan znajomości morfologii larw przedstawicieli tej podrodziny nie pozwala na scharakteryzowanie rodzajów. Opisano dotychczas larwy 9 gatunków, z których 8 zostało ujętych kluczem.

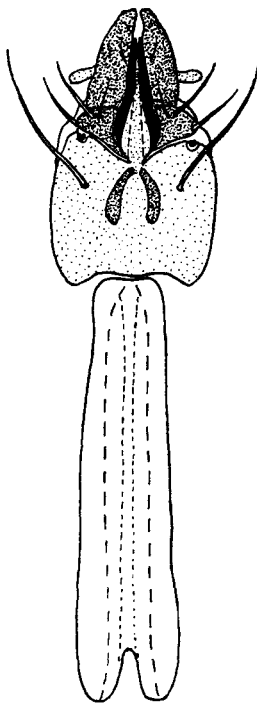
Klucz do oznaczania larw pospolitszych gatunków

1. Tylny brzeg puszeki głowowej falisty, z wybrzuszeniem pośrodku (rys. 10) 2.
- Tylny brzeg puszeki głowowej prawie prosty lub po bokach wyciągnięty w dwa wyrostki (rys. 129, 132—137) 5.
2. Szerokość puszeki głowowej dwa razy większa od długości, płytka zagłowowa z ciemnymi pręgami po bokach (rys. 10) *Dysmachus picipes* (MEIG.), str. 38.
- Szerokość puszeki głowowej równa jej długości (rys. 128) 3.
3. Końcowy segment odwłoka z brunatną, silnie zesklebioną listwą. Brodawki na segmentach odwłoka I—VI pojedyncze. Czułki bardzo małe *Machimus cingulatus* (FABR.), str. 48—49.
- Brak brunatnej listwy na końcu odwłoka. Brodawki odwłoka podwójne, na segmencie I i VII mniejsze niż na pozostałych 4.
4. Brodawki odwłokowe oddzielone od siebie (rys. 130). Płytki zagłowowe rozszerzone na końcu. Analny segment oszczeciniony tylko po brzusznej stronie *Machimus gonatistes* (ZELL.), str. 45.
- Brodawki odwłokowe nie rozdzielone (rys. 131). Analny segment oszczeciniony ze strony brzusznej i grzbietowej *Neomochtherus* O.-S., str. 30.
5. Tylny brzeg puszeki głowowej bardzo nieznacznie wcięty (rys. 129, 132—134) 6.
- Tylny brzeg puszeki głowowej silnie wcięty, jego boki wyciągnięte do tyłu (rys. 135—137) 9.

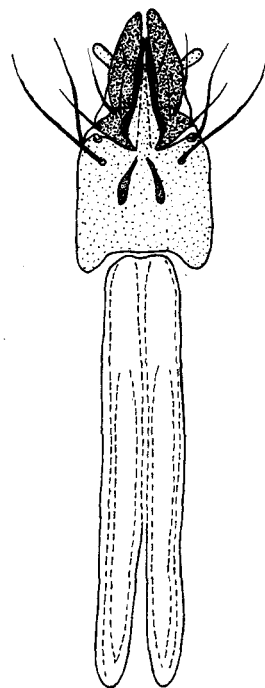
6. Puszka głowowa o bokach równoległych. Szczęki wydłużone, wąskie (rys. 129, 132)
 7.
 —. Puszka głowowa pośrodku najszersza. Szczęki szerokie, krótkie (rys. 133—134)
 8.



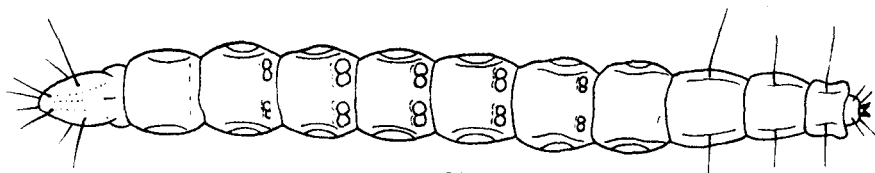
127



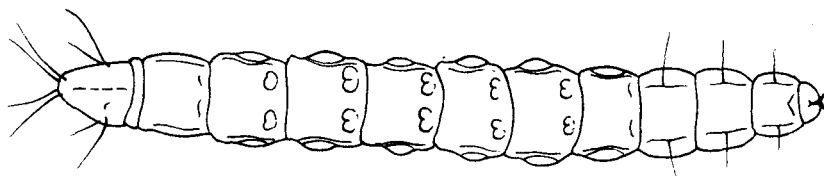
128



129



130

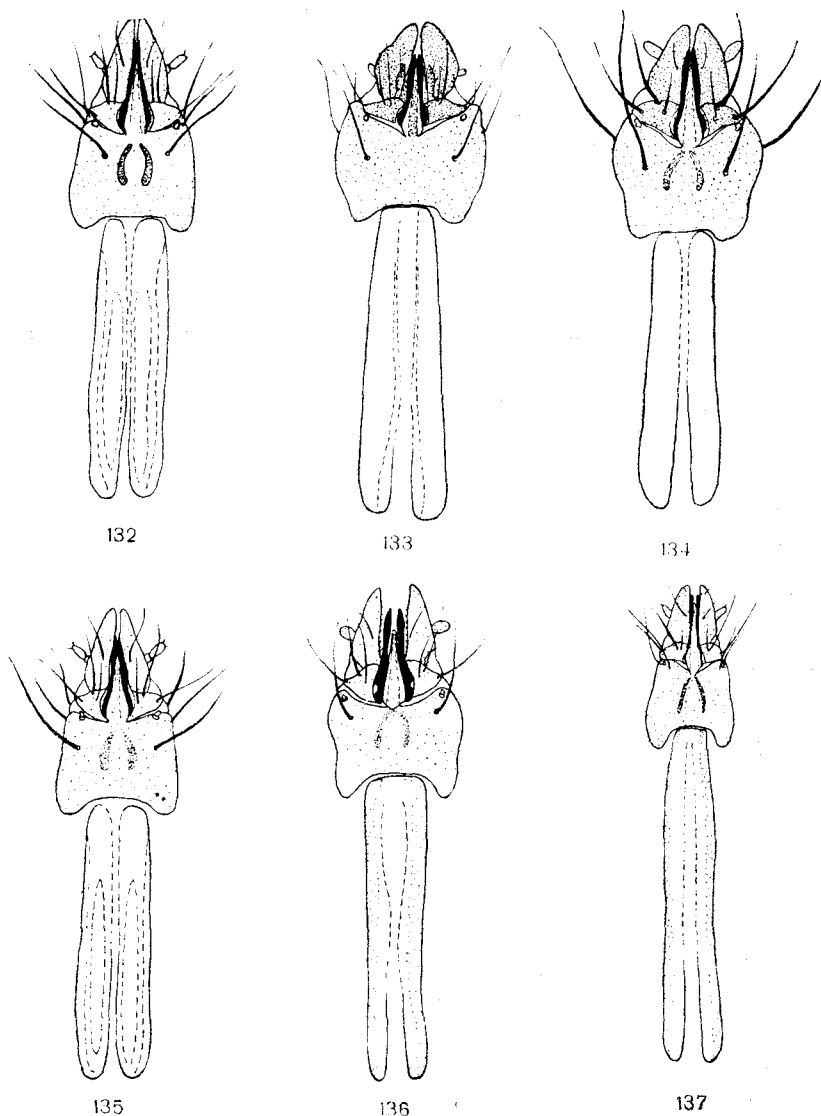


131

Rys. 127—131. *Asilinae*, larwy. (127—129 według MELINA, 130—131 według ZINOVEVOJ).

127 — *Laphria gibbosa* (L.), puszka głowowa larwy od strony grzbietowej, 128 — *Machimus cingulatus* (FABR.), puszka głowowa, 129 — *Neoitamus cyanurus* LOEW, puszka głowowa, 130 — *Machimus gonatistes* (ZELL.), larwa od strony grzbietowej, 131 — *Neomochtherus* O.-S., larwa od strony grzbietowej.

7. Puszka głowowa słabo zesklebotyzowana. Długość do szerokości płytki zagłowej jak 5:1 (rys. 129) *Neoitamus cyanurus* LOEW, str. 34.
 —. Puszka głowowa silnie zesklebotyzowana. Długość do szerokości płytki zagłowej jak 3,7:1 (rys. 132) *Eutolmus rufibarbis* (MEIG.), str. 43.



Rys. 132—137. *Asilinae*, głowy larw od strony grzbietowej. (135 według ZINOVEVOJ, pozostałe według MELINA).

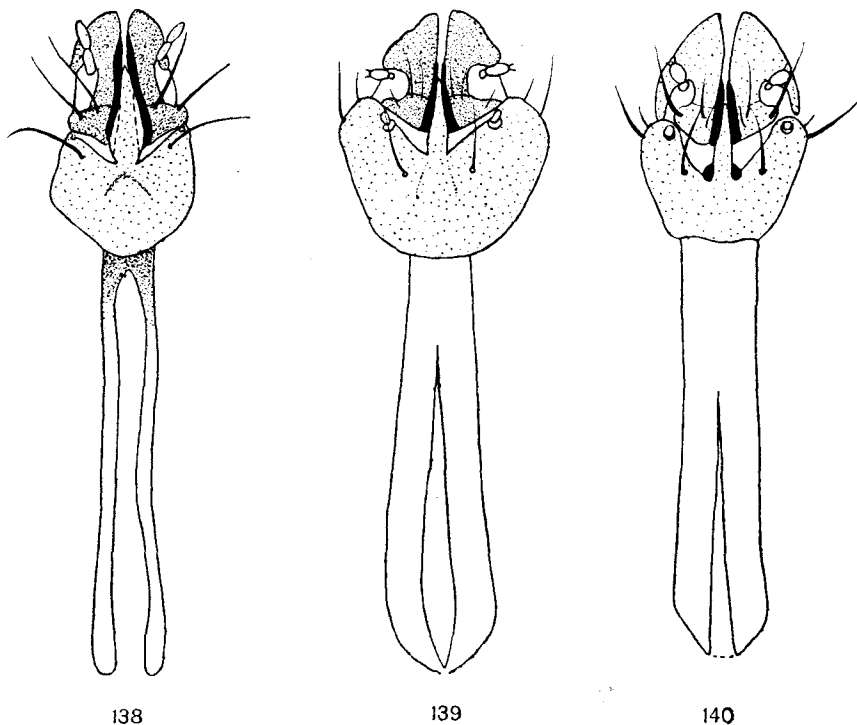
132 — *Eutolmus rufibarbis* (MEIG.), 133 — *Asilus crabroniformis* L., 134 — *Rhadiurgus variabilis* (ZETT.),
 135 — *Echthistus rufinervis* (WIED.), 136 — *Pamponerus germanicus* (L.), 137 — *Philonicus albiceps* (MEIG.).

8. Puszka głowowa szeroka, najszersza pośrodku. Żuwaczki szerokie (rys. 133) . . .
 *Asilus crabroniformis* L., str. 26.
- Puszka głowowa wąska, najszersza w przedniej części (rys. 134)
 *Rhadiurgus variabilis* (ZETT.), str. 33.
9. Pierwszy segment zagłowy stożkowaty 10.
- Pierwszy segment zagłowy tylko nieznacznie zwężony w przedniej części . . .
 *Echthistus rufinervis* (WIED.), str. 26.
10. Szerokość puszki głowowej większa od długości (rys. 136). Segment VII odwłoka
 dłuższy od poprzednich *Pamponerus germanicus* (L.), str. 26.
- Szerokość puszki głowowej mniejsza od długości (rys. 137). Segment VII odwłoka
 niewiele dłuższy od poprzedniego *Philonicus albiceps* (MEIG.), str. 28.

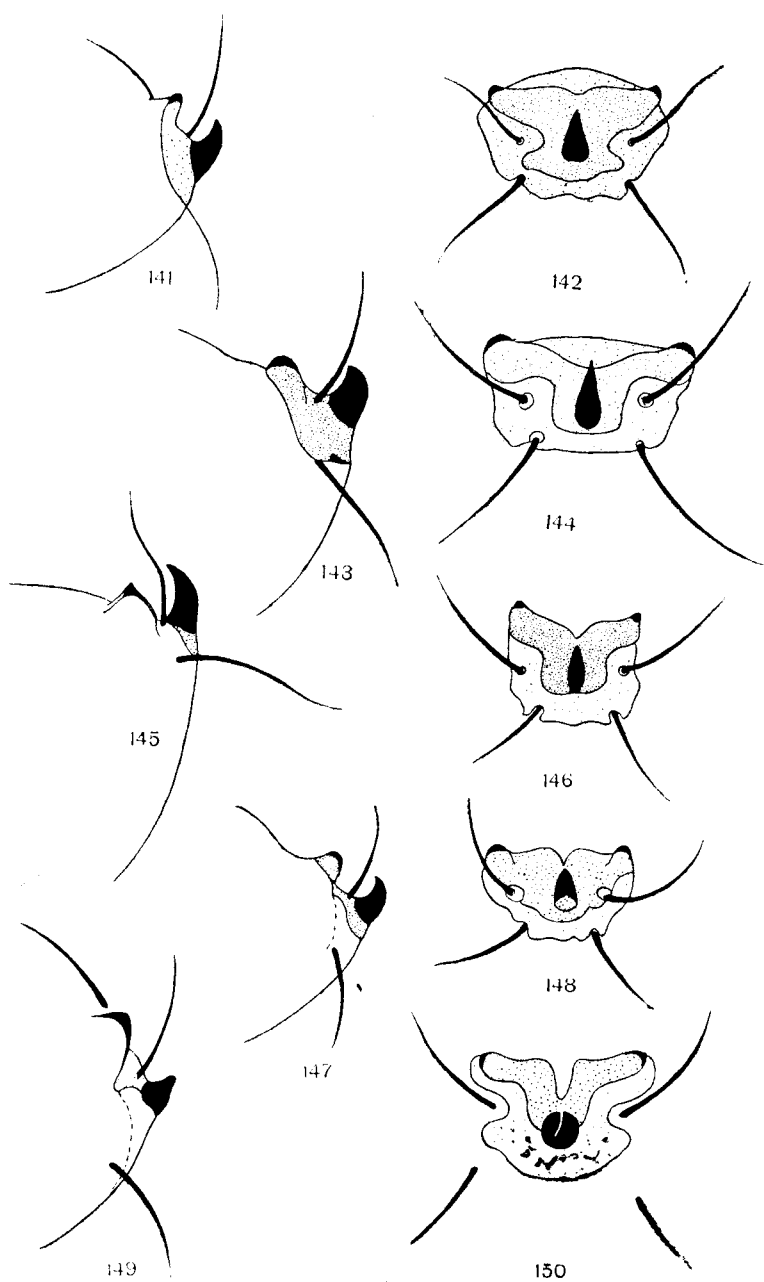
Podrodzina: *Dasypogoninae*

Klucz do oznaczania larw pospolitszych gatunków

1. Tylony brzeg puszki głowowej prosto ścięty. Boczny wyrostek szczęki sięga puszki
 głowowej (rys. 140) 3.
- Tylony brzeg puszki głowowej zaokrąglony. Boczny wyrostek szczęki nie sięga puszki
 głowowej (rys. 138) 2.



Rys. 138—140. *Dasypogoninae*, głowy larw od strony grzbietowej. (Według MELINA).
 138 — *Lasiopogon cinctus* (FALL.), 139 — *Cyrtopogon lateralis* (FALL.), 140 — *Dioctria hyalipennis* (FABR.).



Rys. 141—150. *Laphria* MEIG., płytki terminalne larw. (Według MELINA).
 141—142 — *L. gilva* (L.), 143—144 — *L. marginata* (L.), 145—146 — *L. flava* (L.), 147—148 — *L. ephippium* (FABR.), 149—150 — *L. gibbosa* (L.).

2. Długość segmentów większa niż szerokość. Płytką zagłową wąską (rys. 138) *Lasiopogon cinctus* (FABR.), str. 56.
- Długość segmentów dwukrotnie mniejsza niż szerokość. Płytką zagłową szeroką (rys. 139) *Cyrtopogon lateralis* (FALL.), str. 58.
3. Brodawki odwłoka pofałdowane, jakby wytłaczane. Ostatni segment z czterema białymi wyrostkami ?*Dioctria rufipes* (DEG.), str. 64.
- Brodawki odwłoka gładkie. Ostatni segment z pojedynczym, wygiętym do góry brunatnym kolcem *Dioctria hyalipennis* (FABR.), str. 62—63.

Podrodzina: *Laphriinae*

Dotychczas opisano dokładniej jedynie larwy jednego rodzaju.

Rodzaj: *Laphria* MEIG.

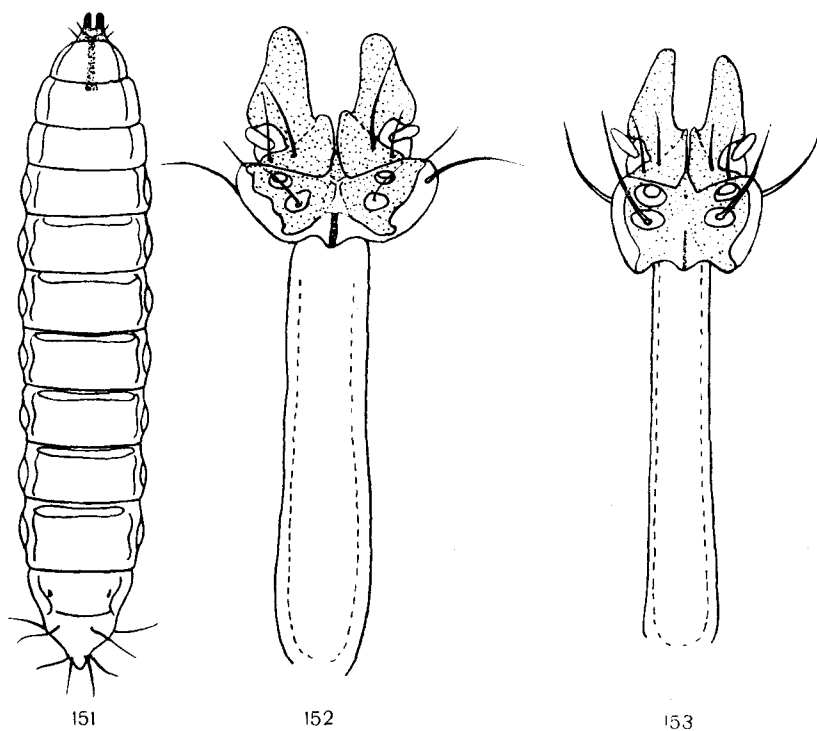
1. Boczne brodawki na segmentach odwłoka występują. Segment końcowy z dużą płytką terminalną na końcu (rys. 141—144) 2.
- Boczne brodawki na segmentach odwłoka szczątkowe. Płytką terminalną na końcu odwłoka małą (rys. 145—150) 3.
2. Boczne wyrostki płytki terminalnej na końcu najwęższe, szpiczasto zaokrąglone (rys. 141—142) *L. gilva* (L.), str. 74—75.
- Boczne wyrostki płytki terminalnej na końcu najszersze, szeroko zaokrąglone (rys. 143—144) *L. marginata* (L.), str. 74.
3. Kolec terminalny gruby i krótki, tępy na końcu. Płytką brzuszna krótka, jej szerokość trzykrotnie przewyższa długość (rys. 149—150) *L. gibbosa* (L.), str. 76.
- Kolec terminalny cienki, ostry, wygięty do góry 4.
4. Boczne wyrostki płytki terminalnej zaostrome (rys. 145—146) *L. flava* (L.), str. 75.
- Boczne wyrostki płytki terminalnej zaokrąglone (rys. 147—148) *L. ephippium* (FABR.), str. 76.

Podrodzina: *Leptogasterinae*

Dotąd opisano larwy przedstawicieli tylko jednego rodzaju.

Rodzaj: *Leptogaster* MEIG.

1. Szerokość puszki głowowej trzy razy większa od długości. Szczęki z mocnym wyrostkiem bocznym (rys. 152). Pokrój ciała jak na rys. 151 *L. cylindrica* (DEG.), str. 78.
- Szerokość puszki głowowej nieznacznie przekracza długość. Szczęki z małym wyrostkiem bocznym (rys. 153) *L. guttiventris* ZETT., str. 78.



Rys. 151—153. *Leptogaster* MEIG. (Według MELINA).

151 — *L. cylindrica* (DEG.), larwa od strony grzbietowej, 152 — *L. cylindrica* (DEG.), głowa larwy, 153 — *L. guttiventris* ZETT., głowa larwy.