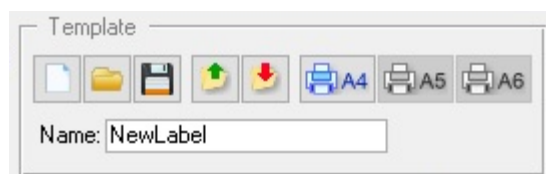
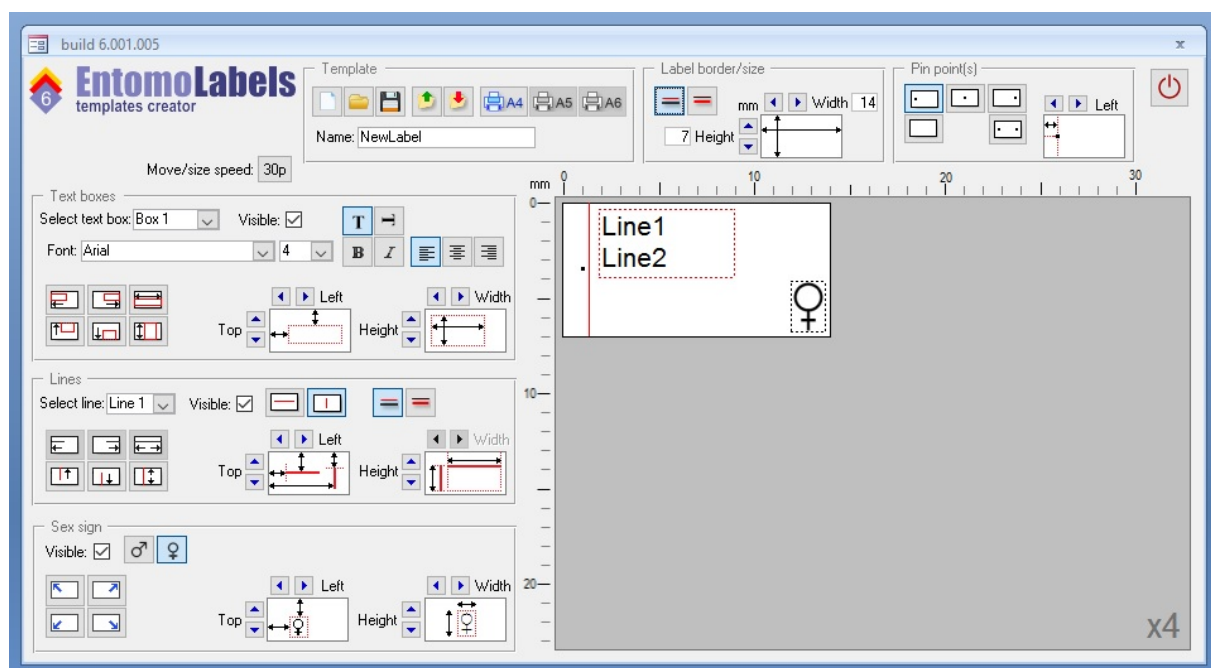


EntomoLabels Template Creator



Nowy – tworzenie nowego szablonu/projektu etykiety

Otwórz-otwiera do edycji jeden ze zdefiniowanych wcześniej szablonów, który można dowolnie modyfikować

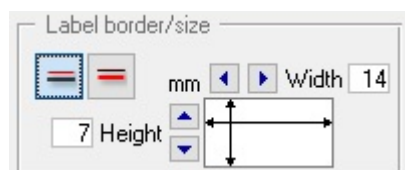
Zapisz-zapisuje poprawki do bazy szablonów

Eksport-zapisuje szablon do pliku z rozszerzeniem EL6

Import-wczytuje szablon z pliku z rozszerzeniem EL6

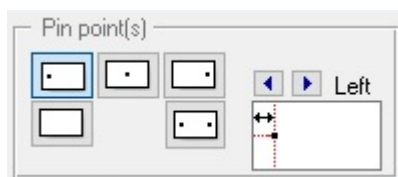
(opcje eksport i import dają możliwość wymiany pomiędzy użytkownikami EntomoLabels)

Wydruk A4, A5, A6-test wydruku zdefiniowanego szablonu, generalnie nowa wersja EntomoLabels będzie miała możliwość wydruku etykiet na tych trzech rozmiarach papieru, ma to zapewnić oszczędność papieru (często drogiego) przy wydruku małej ilości etykiet, po wydrukowaniu można obejrzeć jak będzie wyglądała etykieta utworzona przy pomocy aktualnego szablonu.



Grubość ramki-ramka wokół etykiety może być cienka lub grubsza, zrezygnowałem z trzeciej opcji 'bardzo gruba' ponieważ zwykle etykiety są małe i nie stosuje się grubego obramowania a dodatkowo komplikuje to wiele spraw związanych z prawidłowym odwzorowaniem wydruku

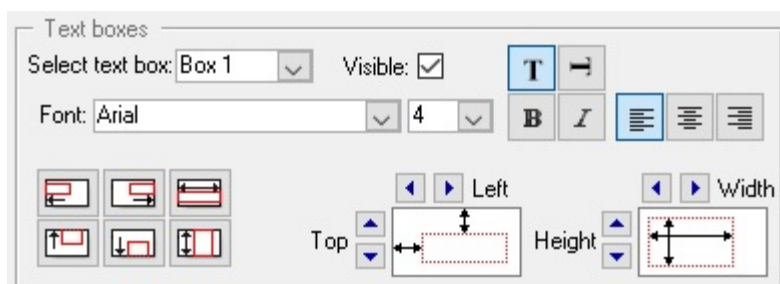
szerokość i wysokość etykiety-etykieta może mieć rozmiary od 5mm do 30mm szerokości oraz od 5mm do 23mm wysokości. Pozwala to na przygotowanie standardowych etykietek oraz wydruk na papierze samoprzylepnym etykietek na preparaty mikroskopowe.



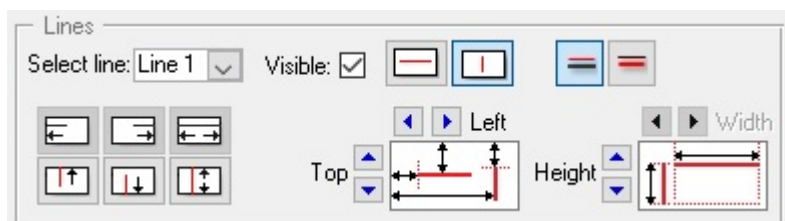
Miejsce wbicia szpilki- tu została zachowana zgodność z poprzednimi wersjami EntomoLabels – wydruk punktu do wbicia szpilki może być z lewej, centralnie, z prawej, z lewej i prawe lub bez punktów. Dodatkowo dałem możliwość ustalenia położenia punktu wbicia szpilki od lewego brzegu wtykiety gdy przy małych etykietkach może być on stosunkowo blisko tego brzegu ale przy większych trzeba go nieco oddalić.

Move/size speed: 30p

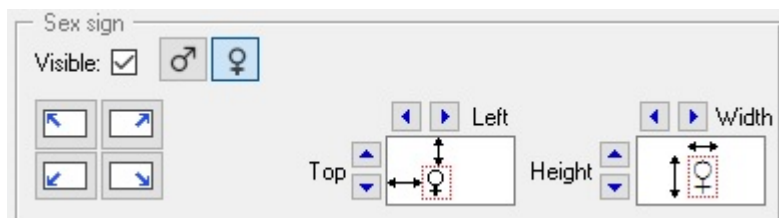
Przy zmianie rozmiarów i położenia elementów etykiety (pól tekstowych, linii czy znaku płci) konieczne jest żeby można to było robić z różną dokładnością, domyślnie każdy rozmiar/przesunięcie odbywa się co 30 punktów, naciskając przycisk można to zmieniać w pętli 1-5-10-20-30 punktów. Daje to możliwość zgrubnego i dokładnego pozycjonowania elementów. Nie mam pomysłu jak można to zrobić inaczej...



Na szablonie etykiety można umieścić do dziewięciu ramek tekstowych, każda z nich może mieć dowolnie ustalone parametry: font i jego wielkość, pogrubienie, pochylenie, wyrównywanie tekstu oraz kierunek tekstu poziomy lub pionowy. W zasadzie daje to dowolne możliwości kreowania wyglądu etykiety wg upodobań. Sześć przycisków z lewej umożliwia szybką manipulację bieżącą ramką: dosunięcie do lewej, do prawej, rozciągnięcie na całą szerokość etykiety, dosunięcie do góry, do dołu i rozciągnięcie na całą wysokość etykiety. Przyciski top, left, width i height pozwalają dokładnie zwymiarować i wypoźycjonować ramkę tekstową.



Na etykiecie można umieścić do sześciu linii (wewnętrzne obramowanie, linie dzielące itp.), zdecydowałem się zwiększyć ich ilość z 4 do 6 właśnie ze względu na możliwość utworzenia dodatkowej ramki wewnątrz etykiety. Każda linia może być cienka lub grubsza, pozioma lub pionowa. Przyciski z lewej podobnie jak przy ramkach tekstowych umożliwiają szybkie przesuwanie i rozciąganie linii a przyciski top, left, width i height jej zwymiarowanie i położenie.



Znak płci samiec/samica może być umieszczony w dowolnym miejscu etykiety, przyciski w lewej umożliwiają przesunięcie znaku do wybranego narożnika etykiety a opcje top, left, width i height – zmianę rozmiarów i dowolne położenie. Zastanawiam się nad dodaniem możliwości wstawienia własnej grafiki jako dodatkową grafikę, często w wielu zbiorach widziałem loga instytucji, muzeów pozwalające personalizować etykietkę jednoznacznie wskazując do kogo należy okaz.

Gdyby ktoś miał jakieś uwagi albo pomysły to byłbym za nie wdzięczny (e-mail: bangr@ld.net.pl)